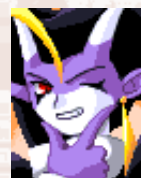




RPG のような すごろくゲームが登場！



空に浮かんだ不思議な島、フロートランド。平和な島にある日、地上人がやって来たからさあ大変！？
すごろくタイプのRPGここに登場！

- [ストーリー](#)
- [基本システム・ゲームの流れ](#)
- [ストーリーモード](#)
- [パーティーモード](#)
- [バトルシステム](#)
- [マス紹介](#)
- [カード紹介](#)
- [メインキャラ紹介](#)



ストーリー



ずっと昔から空に浮き、古代の文明が未だに残っている島。この島にすむ人々は、地上と何の交流もないままに平和にのどかに、島から間違えて落ちないように注意しながら暮らしていた。

ところがある日、地上のどこかにあるという超科学都市から鉄の鳥に乗った人たちがやってきたからもう大騒ぎ。地上の人々は、島の住人には考えられないような進んだ科学力を持ち、魔法のようにそれを使いこなしてみせるのだった。

驚く島の人たちに、地上の人はこう話しかけた。「この島には『イーゼルストーン』と呼ばれる石があると聞きました。我々は、その石を研究しにきたのです。もしも、我々の所まで石を持ってこられたら、誰でも一つだけ願い事を聞いてあげましょう。」



願い事をかなえて欲しい人なんて、どこにでもいるもの。主人公のミルフィアもそのひとりであった。彼女は、大事な願い事を胸に、石探しの冒険に出かけるのでした…。

基本ゲームシステム・ゲームの流れ

■メイン画面

1.キャラクター表示

現在行動中のキャラクターの顔が表示される。

2.HP表示

現在行動中のキャラクターの残り体力を表示。HPの上限は様々な方法で増やすことができる。



3.MAP

ここをクリックすると現在プレイ中のステージマップが表示される。マップに出ているキャラクターの現在位置も表示。

4.CARD

ここをクリックすると現在持っているカードの簡単な説明をしてくれる。

5.SPEED

ゲームのスピードを「ふつう」か「はやい」のどちらかに設定できる。

6.EXIT

ゲームを終了してオープニング画面に戻る。

7.CARD表示

行動中のキャラクターの手持ちカードを表示。上が戦闘中に効果が現れるまでの時間を表すWAITゲージ、下がカードの強さを表すレベルになっている。カードをクリックすることで使うことが出来る。



8.宝箱

隣接するマスに止まると開けられる。ここからしか入手できないカードもあるらしい。

メイン画面では、主にキャラクターのステータスをみたり、カードを選ぶことによって様々な行動を起こすことができる。なかなかオススメなのはマップ画面。表示されているキャラクターをクリックすると、そのキャラが現在どんなカードを持っているのかも見られるんだ。ライバルが良いカードを持っていたら思い切って勝負を仕掛けてみるのも面白いぞ。

■基本ゲームシステムの流れ

フロートランドのおとぎばなしのゲームシステムは、みんなも良く知っているすごろくがベースになっている。さらにそこにRPG的な要素が加わったと思ってもらえばいい。つまり、まずサイコロを振る(ルーレットを回す)ところからゲームが始まるのだ。そして止まったマスで様々なイベントに出会いつつ、RPGのようにクエストを攻略していけばいい。

ここでは特に全体的なゲームの流れについて表にしてみた。これをみれば一目でゲームの遊び方が分かってもらえると思う。ちなみに表に書き切れなかった細かい分岐点もいくつかある。実際にプレイして確かめてね。

カードを一枚選ぶ



画面下に配置された持ち札の中から使いたいカードをクリックしよう。次の行動を決める第一歩だ。



ルーレットを回す



「移動」のカードを選んだ場合、ルーレットが回り出す。クリックして止めよう。止まった数字の分だけ移動できる。

カードの効果



「使い捨てカード」を選んだ場合、その場でカードの効果が見れる。効果のほどは様々だ。



次のキャラへ



目の数だけ移動



ルーレットの指した数字分だけすすもう。分岐点では好きなほうに行けるが、基本的には一方通行。

イベントマス



止まったマスによって様々な事が起きる。良い事ばかりじゃないみたいだから、気をつけて止まってくれ。



モンスターマス



次のキャラへ...



止まったところがモンスターマスだった場合は、恐怖の戦闘が待っている。戦い抜いて強いカードを奪え。

行動が終了すると、次のキャラの順番。CPUの戦闘はためになるから良く見ておいたほうがいい。

RPG的な要素があるといったが、このゲームの世界では、アイテムは全て「カード」として持ち歩く事になる。カードには通常画面で使えるものと、モンスターとの戦闘中だけしか使えないものがある。それらのカードには、ショップで買い求める事ができるものもあるので、ショップをのぞいてみて欲しい。ショップでの買い物には通貨の代わりになる「コインカード」と呼ばれるものが必要になる。このコインカードはモンスターか宝箱からしか手に入れる事ができないものなので気をつけて欲しい。

さらにショップのことで付け加えておきたいのは、ショップではカードの買い物をするほかに戦闘カードの強さをレベルアップする事もできるということだ。強いカードを手に入れるのは大変なので、これを知っているのと知らないのとでは大違いだろうと思う。コインを手に入れることがあったなら、こまめにショップを歩き来してカードを育てるのが、クリアへの近道かもしれない。



ストーリーモード／パーティーモード

このゲームは大きく「ストーリーモード」と「パーティーモード」の二つに分かれています。



■ストーリーモード

ストーリーモードの方は、前のページで紹介したストーリーに基づいて主人公ミルフィアを操作して物語を進めていきます。ミルフィア以外のキャラはみんなCPUが操作するので、一人でも楽しめるようにできているのが特徴です。

また、ロールプレイング的な要素も強く、普通のすごろくゲームとは違った奥の深さがあるので何回でも楽しめます。

ストーリーモードの勝利条件

ステージ1

勝利条件:他のキャラよりも早くゴール地点のボスを倒す。

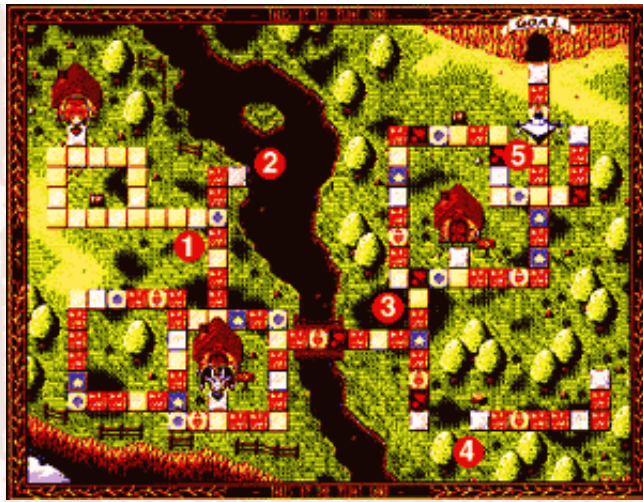
敗北条件:他のキャラにゴール地点のボスを倒される。

ステージ2

勝利条件:イーゼルストーンを持ってゴールに着く。

敗北条件:他のキャラがイーゼルストーンを持ってゴールに着く

STAGE1攻略



1. ノイラート教授登場

ミルフィアの家のすぐそばにはノイラート教授が。戦闘の仕方など親切に教えてくれるぞ。



2. イルカのチャッピー

こんなところにイルカがいるぞ。頼みを聞いてあげるといいことがある…かも知れない。



3. ? 謎の男

こんなところを通せんぼしているやつがいる。いったい何者なんだろう？



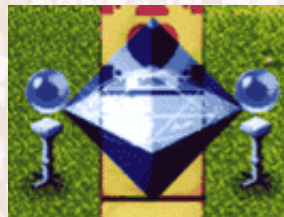
4. 誰かいるみたい？

よく見ると、切り株の上で誰かが泣いているようだ。でもあそこへはどうやって行くんだろう？



5. 謎の結界

不思議な結界にさえぎられて先に進めない。両側にスイッチがあるようだが？



■ パーティーモード

4人のキャラクターの操作をプレイヤーとCPUに振り分けて遊べるので、友達とわいわい遊べます。また、ストーリーモードの方では敵キャラだったベルフェイン達を自分で操作することもできます。

勝利条件

ノーマル:赤・青・黄のジュエルを集めてゴール地点のボスを倒す。
 ショート:赤・青・黄のジュエルのどれか一つを持ってゴールに着く。

敗北条件

共通:他のキャラに先をこされること。

バトルシステム

ゲーム中での戦闘は、全てカードバトルと呼ばれる戦闘方式で行われるよ。魔法が閉じ込められたカードを交互に出し合って、相手のHPを削っていくのだ。そして面白いのはそこに「時間」の観念が加わっていること。使うカードによって、効果が発動するまでの時間が決められているのだ。強いカードを持っていても、先制攻撃されて負けてしまうこともあるぞ。とても奥が深いのだ。

■バトルの流れ

(1)先攻側(移動してきた方)がカードを選ぶ。



(2)後攻側がカードを選ぶ。



(3)カードのWAIT(発動までの時間)が先に終わった方からカードの効果を発動。



(4)カードの効果が発動したら、次のカードを選ぶ。このとき、まだ発動していないほうはそのままカードを準備している。



(5)一度使用したカードは、その戦闘中には2度と使用できない。



(6)片方のHPがなくなるか、片方が逃げるか、両メとも戦闘に使えるカードが無くなったならバトルは終了。



(7)どちらかのHPが無くなっていたら、HPがなくなったキャラは一回休みになり、カードを一枚奪われる。



(1)カードを選ぶ



(3)カードの効果が発動



(7)強いカードを奪え

マス紹介

止まっただけで、いろんなことが起きる不思議なマス。特に重要なのは最大HPを増やしてくれるハートマスだろう。狙ってでも止まったほうがいい。また、悪いことが起きるマスも混ざっているので、ルーレットを回すのにも注意が必要だ。ステージが進むと、ここには紹介されていないもっと不思議なマスも出現するらしいぞ。それは、君の目で確かめてほしい。



黄色いカードマス
ランダムで色々なカード
がもらえるマス。



青いカードマス
一回しか使えない
特殊なカードがも
らえるマス。



十字架マス
守護精霊が現れてHPを
回復してくれるマス



ハートマス
HPが回復するだ
けでなく、最大値も
増えるマス。



星マス
HP回復など、なにかい
いことが起こりそうなマ
ス。



爆弾マス
とてつもなく悪いこ
とが起こりそうなマ
ス。



モンスターマス
魔物との戦闘が起こるマ
ス。逃げることも可能。



ピンクマス
強制的に移動が
終わり、イベントが
行われるマス。

カード紹介

このゲームの中には、移動用・戦闘用など30種類以上のカードが存在する。

カードの入手方法は、(1)カードマスに止ったとき(2)ショップで購入(3)宝箱から入手(4)敵から奪うの4パターン。カードにはレベルが設定されている。これは、前述したようにショップでパワーアップできるほか、「カードレベルアップ」を使って強くすることもできる。また、カードには効果が発動するまで待ち時間(WAIT)が決められている。

●移動カード

どれもルーレットを回して移動するためのカードだが、バトル中に使うとWAIT後に逃げるができる。



移動カード
絶対になくせないカード。フィー
ルド上では移動、バトル中では
3ターン後に逃げられる。



○マス進む
○マス進めるカード。
バトル中では3ターン
後に逃げられる。1
～8マスの8種類が
ある。



高速移動
たくさん移動できるカード。レベ
ル1・2・MAXの3種類がある。
バトル中は、高確率で逃げら
れる。

●バトルカード

攻撃・攻撃補助・回復の3種に分かれる。カードは赤・青・緑の3色があり、1戦闘中に同じ色を使いつづけると効果が上昇する。



レベル1・2・3・MAXの4種類がある。4ターン後に相手にダメージを与えるカード。



2ターン後に発動し、次の相手の攻撃を跳ね返すことができる。



ストレングス
1ターン後に発動し、バトル中の攻撃力を上げるカード。効果を上乗せできる。



カードキャンセル
1ターン後に発動し、相手の準備しているカードを消去する。



アイス
レベル1・2・3・MAXの4種類がある。バトル中に使用すると3ターン後に相手にダメージを与える。



ヒーリング
レベル1・2・MAXの3種類がある。HPのほか、毒も回復する。フィールド上でも使用できる。



バリア
バトル中に使用すると、1ターン後に防御力を上げるカード。何枚も使えば効果は上乗せできる。



バニッシュ
バトル中に使用すると、1ターン後に相手が出している守護精霊を消し去る。



スリープ
バトル中に、相手を眠らせる。眠ったキャラはダメージを受けると確実に目を覚ます。



ソニックブーム
レベル1・2・3・MAXの4種類がある。レベルがあがるとWAITが少なくなるのが特徴。



ポイズンニードル
バトル中に、相手に毒を与えるカード。毒を受けた相手は、毎ターン3のダメージを受ける。



スロウ
レベル1・2・MAXの3種類がある。バトル中に相手のカードの発動を遅らせることができる。



ディスプレイ
0ターン後に、相手の「ストレングス」「バリア」「カウンター」の効果を消し去る。



完全防御
しばらくの間敵の攻撃を全く受け付けなくなる。ただし、その間は自分も何もできない。

●特殊カード

コインカードはショップでのみ使用できる。



ショップで買い物・レベルアップをするために必要なカード。魔物が持ち歩いている。

● 守護精霊カード

守護精霊を召還するカード。精霊には、何ターンか一緒に戦ってくれるものと一度だけ大ダメージを与えるものがある。



たまご
特に何もしてくれないが、レベルを上げれば様々な守護精霊に変化する。



ペクシー
レベル2・3・MAXの3種類がいる。攻撃を受けると、受けたダメージ分だけ回復してくれる。



マビット
レベル2・3・MAXの3種類がいる。3ターン後に出現し、3回行動するといなくなる。



ピコピコ
レベル2・3・MAXの3種類。物を投げて攻撃するが、失敗することも。3回行動するといなくなる。



ひよこ
体当たりで相手にダメージを与え、3回行動するといなくなる。レベルを上げると・・・？



ルミナス・ボア
巨大ないのし。4ターンで出現し、相手に強烈な体当たりを食らわせる。

● 使い捨てカード

一度きりしか使えないカード。メイン画面のみで使用できる。その効果は様々で、バラエティにとんでいる。



スキップ
自分以外のキャラクターを何回か休みにすることができる。



魔人ダブーン
どんな事が起きるか分からない、不思議なお楽しみカード。



カードチェンジ
手持ちの中のいないカードをランダムで交換できるカード。



カードゲット
自分のカードの空きの分だけカードをもらえる。もらえるカードはランダム。



カードレベルアップ
手持ちのカード1枚をレベルアップしてくれるカード。

メインキャラクター紹介



ミルフィア
物語の主人公。明るく元気な15歳の女の子。誕生日は7月28日。B型。小さな頃から暖めている大切な願い事があるらしいが…



チップル

かえでの木の妖精。まだ木が若い
ため、外見も幼い。自分の木には
りすや鳥などの小動物が住んでい
ないため、友達が欲しいと思っ
ている。歌が大好きだがあまり
うまくない。



ベルフェイン

最近フロートランド担当
になった新米悪魔。魂
と引き換えに願いを一
つだけかなえるという仕
事を行っているが、地
上からきた人間が勝手に
願いをかなえるなど
言い始めたため、彼ら
をこらしめようとたくら
んでいる。



ノイラト教授

ミルフィアが通っている
学校の先生。知識豊か
で、いろいろな事を知っ
ている。若い頃は地上
に住んでいたらしいが、
どうやってフロートラン
ドにやってきたかは不
明。ドラゴンの血を引い
ている。



謎の青年

20歳くらいの青年。素
性も行動も謎に包まれ
ている。

■ インストール方法

1. ダウンロードしたファイルを実行して下さい。
2. 解凍先フォルダの選択画面になります。お好きなフォルダを指定して下さい。
3. 解凍が完了すると、解凍先フォルダ内に otogi フォルダが作成されます。その中の Float.exe を実行すればゲームスタートです。

[ALT]+[F4]を押すことで、ゲームはいつでも終了できます。

詳しい操作説明は、解凍後作成されるフォルダ内にある readme フォルダ内の readme.txt をご覧下さい。